

Типовая конфигурация для DM-780

Изменено: Ср, 8 июля 2020 г., 6:46 утра Google Translate

Ниже приведены общие инструкции по настройке Digital Master 780 (DM-780). Если вы внимательно прочитаете и выполните эти инструкции, вы сможете быстро запустить DM-780 с вашей радиостанцией. Эти инструкции в первую очередь предназначены для тех, кто подключается к радиостанции через USB-кабель и имеет встроенную звуковую карту.

Загрузите программное обеспечение Digital Master 780. На главном экране нажмите на значок «Радио», чтобы открыть «Панель радио» в левой части дисплея DM-780. Другой способ открыть панель радио — нажать на кнопку «ВИД» в главном меню и выбрать «Панель радио» из пунктов меню.

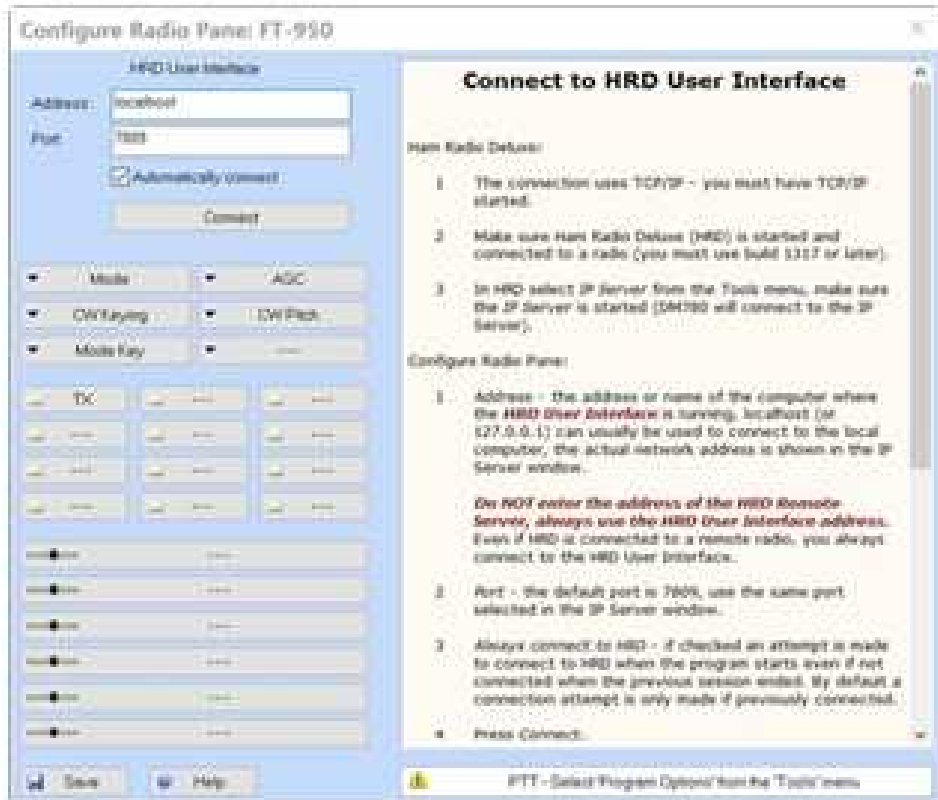
Настройка панели DM Radio

Важным шагом при настройке DM780 является конфигурация панели радио. В верхнем меню DM780 щелкните VIEW > затем щелкните RADIO, и на экране появится следующая панель радио.



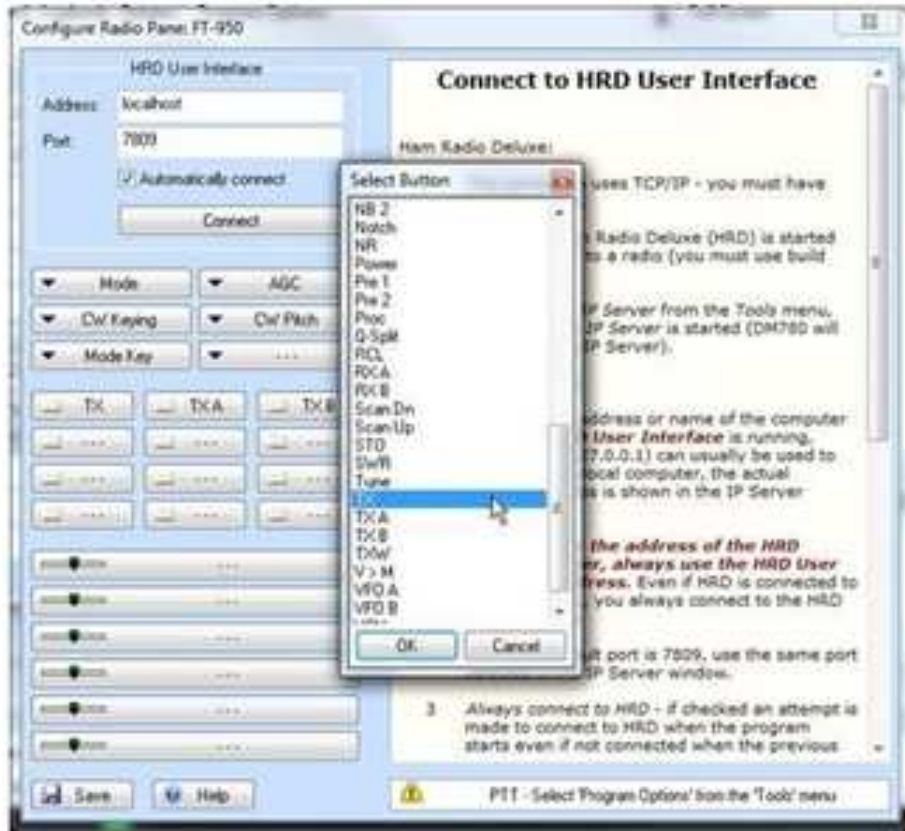
Панель управления вашей радиостанции может выглядеть не совсем так, как на картинке слева. Отображаемые кнопки зависят от конкретного производителя и модели вашей радиостанции, однако это даст вам представление о том, как настроить панель управления для DM-780.

Нажмите на значок «Конфигурация», обозначенный красной стрелкой. Откроется страница конфигурации панели переключателей, как показано ниже.



На изображении выше вы сначала увидите информацию пользовательского интерфейса HRD. Убедитесь, что отображается «Адрес» «localhost» и порт «7809». Не изменяйте эти настройки. Эти настройки позволяют DM-780 взаимодействовать с модулем управления буровой установкой HRD через внутренний IP-сервер в программном обеспечении HRD. Убедитесь, что установлен флажок «Автоматическое подключение», затем нажмите кнопку «Подключиться».

Независимо от используемой вами радиостанции, для того чтобы DM780 мог активировать вашу радиостанцию в цифровых режимах, необходимо настроить кнопку «TX». Поэтому наш следующий шаг — навести курсор на кнопку с надписью «TX» (на изображении ниже) и щелкнуть левой кнопкой мыши. Это откроет экран параметров «Выбор кнопки», как показано ниже.



После открытия выберите и выделите "TX", как показано выше, и нажмите кнопку "OK" в нижней части меню выбора. Это настроит кнопку TX в панели радиостанции на использование соответствующих команд CAT для вашей радиостанции, чтобы активировать цифровую кнопку РТТ при начале цифровой передачи.

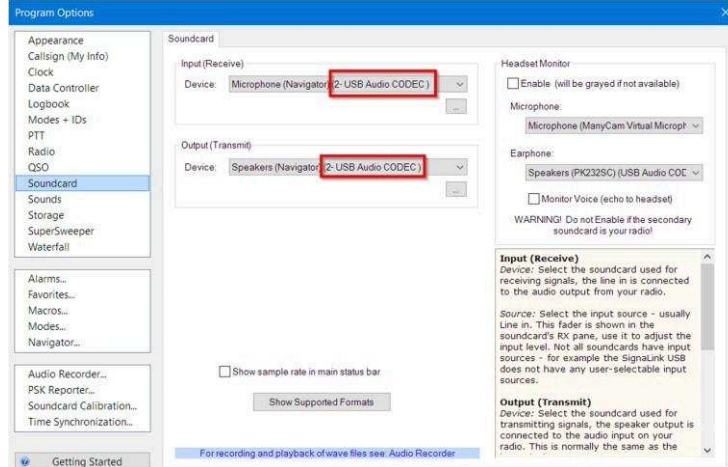
Примечание:

Есть одно исключение из вышеуказанного правила. Если вы используете радиостанцию Kenwood серии TS-590, вместо выбора опции "TX" в меню "Кнопка выбора", выберите опцию "TX DATA", чтобы настроить кнопку TX.

После настройки кнопки TX нажмите кнопку "СОХРАНИТЬ" в нижней части окна конфигурации, и вы вернетесь в главное окно DM780.

Выбор звуковой карты

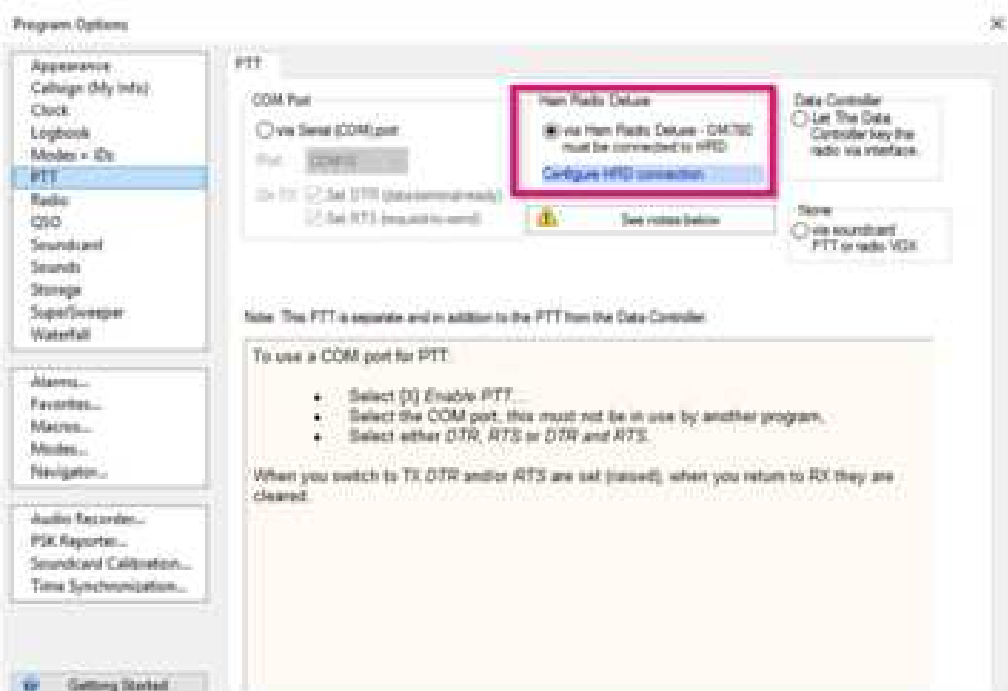
Далее нам нужно настроить звуковую карту. На панели инструментов DM-780 щелкните значок «Параметры программы». В диалоговом окне «Параметры программы» выберите пункт «Звуковая карта» в меню слева.



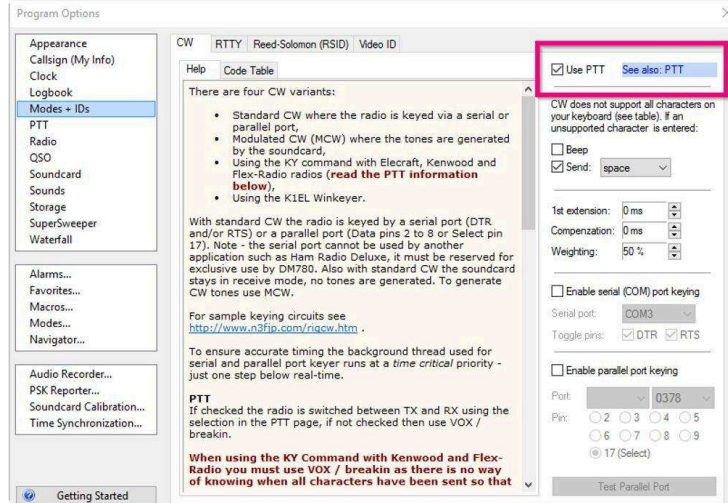
Хотя в вашей системе параметры могут выглядеть несколько иначе, важно выбрать параметры как для передающего, так и для принимающего устройства в соответствии с используемым вами интерфейсом. Если ваш аудиоинтерфейс имеет кабели, подключающиеся к разъемам «Микрофон» или «Линейный вход» и «Динамик» или «Линейный выход» на внутренней звуковой карте компьютера, то для этих параметров следует выбрать звуковую карту компьютера.

Выберите опцию РТТ

Далее выберите опцию РТТ в меню слева и установите значение РТТ на "через Ham Radio Deluxe", как показано на изображении ниже.



В параметрах программы необходимо выполнить еще одну настройку. В меню слева нажмите «Режимы + идентификаторы». Установите флажок в поле «Использовать РТТ», как показано ниже. Эта настройка необходима, если вы подключены к радиостанции через USB-кабель и планируете работать в режиме CW.



После того, как ВСЕ вышеуказанные настройки будут установлены и подтверждены, вы можете закрыть меню «Параметры программы».

После того, как вы настроили все остальное, и прежде чем пытаться передавать, необходимо проверить параметр «Режим» в радиостанции. У некоторых моделей есть USB, LSB, Date-U, Data-L и т. д. Выберите наиболее подходящий вариант. Если у вашей радиостанции есть кнопка DATA, или она отображается в панели управления DM-780, убедитесь, что вы установили ее в положение «Data On», или иногда там есть такие параметры, как «D1», «D2» и т. д., поэтому убедитесь, что вы установили параметр «Data On» или «D1».

Этот параметр используется для ВСЕХ цифровых режимов, применяемых в программе DM-780. Все цифровые режимы обычно работают в режиме USB, независимо от используемого диапазона.

Теперь вы можете выбрать PSK или любой другой цифровой режим в программе Digital Master 780 и наслаждаться просмотром.

ПРИМЕЧАНИЕ: При использовании RTTY AFSK или CW (SSB) необходимо оставить настройки радиостанции ТОЧНО такими же, как указано выше, и выбрать ТОЛЬКО режим "RTTY (AFSK)" для RTTY, а при попытке работы в режиме CW необходимо выбрать режим "CW (SSB)" из списка режимов DM-780.

При подключении к FTDX3000 через USB-соединение любые другие режимы, кроме RTTY (AFSK) и CW (SSB), работать не будут.